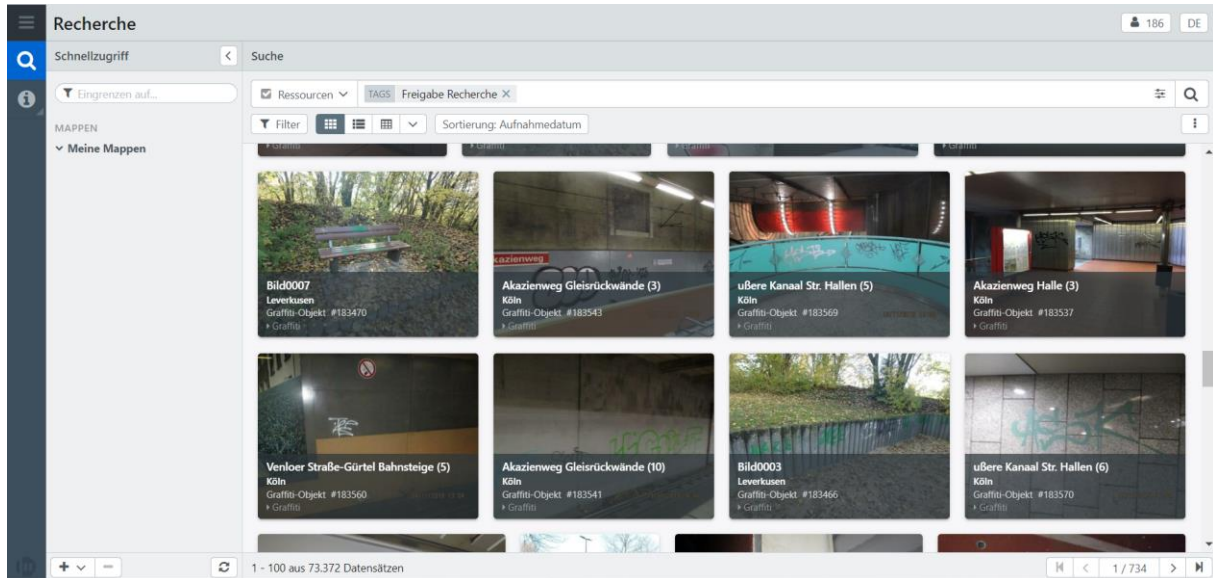


## Leitfaden für die Nutzung der INGRID-Datenbank

Nachdem Sie sich mit Ihren Uni-Zugangsdaten eingeloggt haben (Hier gelangen Sie zum [Login](#).), erscheint die Benutzeroberfläche der INGRID-Datenbank.



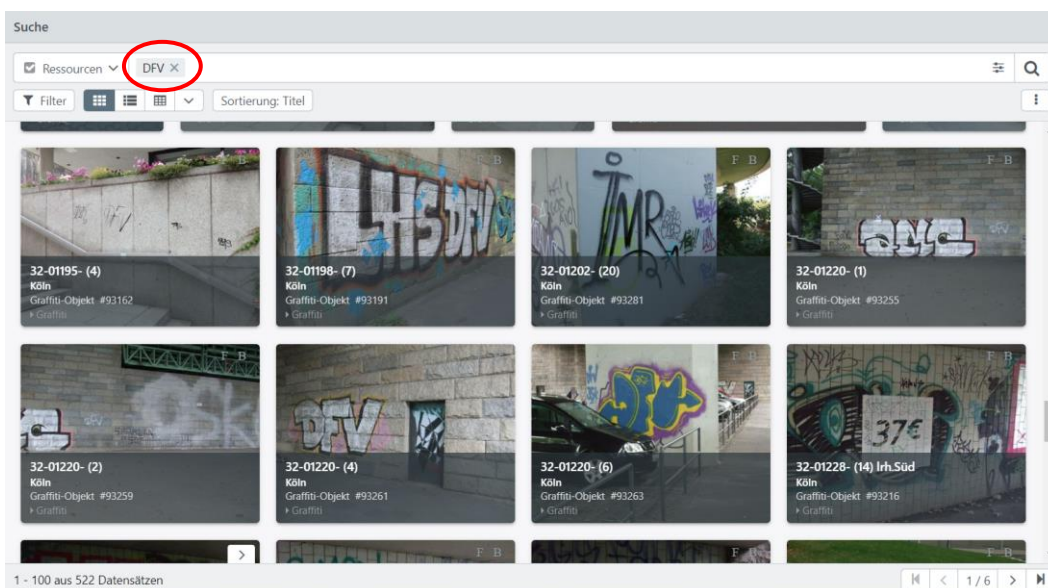
Sie sehen hier zunächst alle Bilder, die Ihnen für Ihre Recherche zur Verfügung stehen (Stand Juli 2021: 73.372 Bilder), auf 734 Seiten verteilt. Der Recherchebestand wird fortlaufend erweitert.

### [Welche Möglichkeiten der Suche nach Bildern bietet die INGRID-Datenbank?](#)

Sie können in der Datenbank verschiedene Suchanfragen stellen. Dafür stehen Ihnen **zwei Möglichkeiten der Suche** zur Verfügung: die **Freitextsuche** und die **Expertensuche**.

#### 1. Freitextsuche

Für die Freitextsuche geben Sie oben in die Suchzeile einen Begriff ein und bestätigen Ihre Suchanfrage über die Lupe auf der rechten Seite neben der Suchzeile oder durch Drücken der Eingabetaste. Ein Beispiel wäre, dass Sie nach einem Sprüher oder einer Crew suchen oder etwa nach der graffiti-typischen Abkürzung ACAB (All Cops Are Bastards.). Folgender Screenshot zeigt einen Ausschnitt der Treffer für die Suche nach DFV, einer Crew des Kölner Stadtgebiets (Die angezeigten Bilder enthalten Graffitis der Crew DFV.):



Anmerkung: Zeigt eine Aufnahme mehr als ein Graffiti, so ist **im Regelfall ein Graffiti für die Annotation ausgewählt worden**. Das annotierte Graffiti ist im **Itemfeld** verschriftet. Handelt es sich bei dem beschriebenen Graffiti um ein figürliches Graffiti (einen sogenannten Character), ist das Itemfeld ohne Eintrag.

Wie gerade beschrieben, werden Ihnen über die Freitextsuche nach DFV alle Graffiti von DFV angezeigt. Möchten Sie Ihre Suche nun auf einen bestimmten Graffiti-Typ eingrenzen und sich zum Beispiel alle Pieces der Crew DFV anzeigen lassen, müssen Sie Ihre Suche über die Expertensuche verfeinern.

## 2. Expertensuche

Zur Expertensuche gelangen Sie, wenn Sie auf das Symbol für die Expertensuche in der Suchzeile links neben der Lupe klicken. Es öffnet sich dann das Fenster Expertensuche mit allen Kategorien der INGRID-Datenbank. Hier ist zu unterscheiden zwischen **Kategorien**, die eine **freie Eingabe** erfordern, wie zum Beispiel die Kategorie Text, in der alle auf einem Bild zu sehenden Graffiti erfasst sind, und Kategorien, die **vorgegebene Subkategorien** enthalten. Diese Subkategorien können Sie aufrufen, indem Sie jeweils rechts in der Zeile auf das 3-Punkte-Symbol klicken. Es öffnet sich dann eine Liste mit Subkategorien in alphabetischer Reihenfolge.

### Beispiel für eine Suchanfrage über die Expertensuche

Um alle **Pieces** von **DFV** zu finden, gehen Sie wie folgt vor:

1. Öffnen Sie das Fenster Expertensuche.
2. Geben Sie entweder in das Item-Feld oder das Sprüher-/Crew-Feld DFV ein.
3. Wählen Sie in der Kategorie Typ die Subkategorie Piece/Writing/Style aus und klicken Sie auf „1 übernehmen“.
4. Bestätigen Sie dann Ihre Anfrage im Fenster Expertensuche unten rechts mit „In die Suche übernehmen“.
5. Ihre Suchanfrage erscheint nun oben in der Suchzeile. Klicken Sie jetzt auf die Lupe rechts oder bestätigen Sie Ihre Anfrage über Drücken der Eingabetaste.
6. Es werden Ihnen nun alle Pieces von DFV angezeigt.

Suche

1

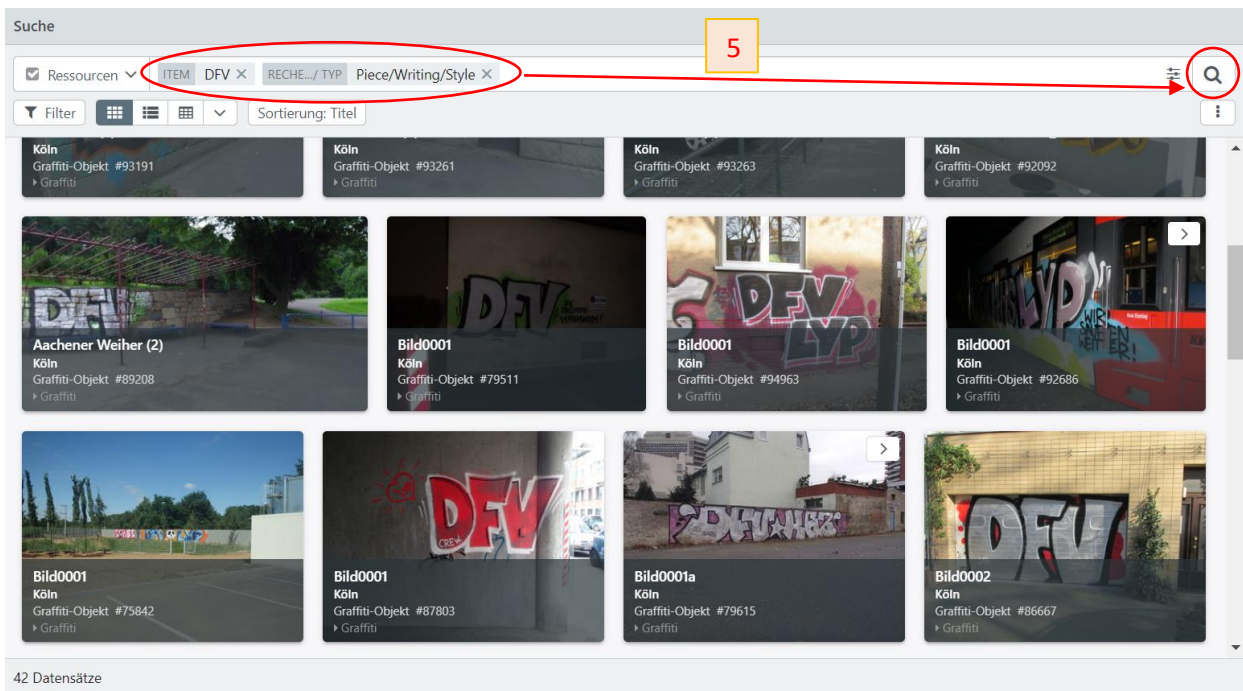
2

3

4

1 übernehmen

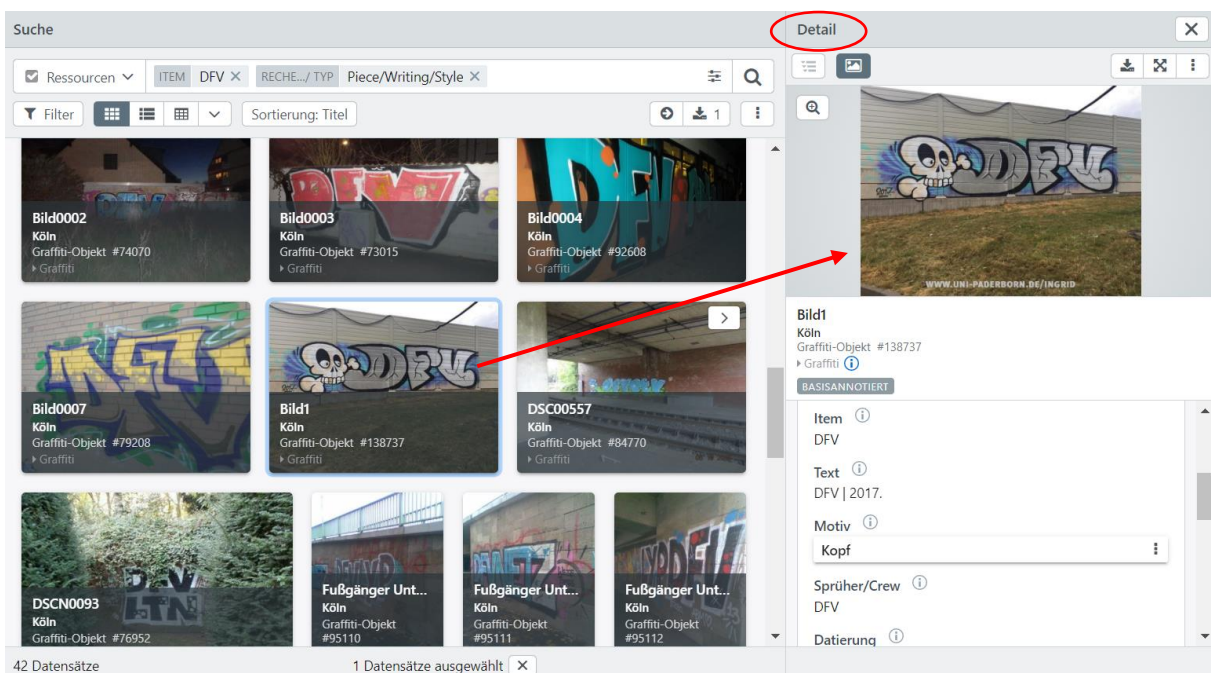
In die Suche übernehmen



### Wie gelange ich zur Detailansicht eines Datensatzes?

Wenn Sie sich einen bestimmten Datensatz genauer ansehen möchten, gelangen Sie über einen Doppelklick zur **Detailansicht des Datensatzes**, die sich in einem Fenster rechts öffnet. Alternativ können Sie durch Klicken der rechten Maustaste auf das entsprechende Bild die Detailansicht über das Fenster „Datensatz“ auswählen. Hier finden Sie noch weitere Möglichkeiten der Anzeige: die Schnellansicht und die Anzeige des Bildes als Vollbild.

Der folgende Screenshot zeigt einen Ausschnitt der Ergebnisse für die **Suche nach DFV (Item) und Typ Piece/Writing/Style** sowie in der Detailansicht rechts ein ausgewähltes Piece von DFV:



Sie sehen in nachstehendem Screenshot die Annotation des ausgewählten Pieces von DFV (Graffiti-Objekt #138737). Im Falle eines Pieces ist der als Piece gestaltete Schriftzug im Itemfeld notiert. Alle weiteren schriftlichen Elemente werden im Textfeld erfasst (im vorliegenden Beispiel die Jahreszahl 2017).

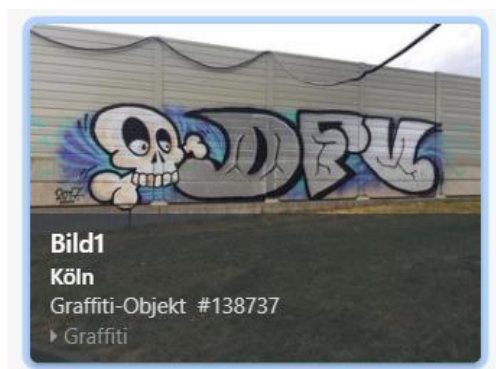


Bild1  
Köln  
Graffiti-Objekt #138737  
► Graffiti (i)

**BASISANNOTIERT**

<b>Ist Originalfoto</b>	Ja
<b>Bildebene</b> <span style="font-size: small;">(i)</span>	Graffiti
<b>Item</b> <span style="font-size: small;">(i)</span>	DFV
<b>Text</b> <span style="font-size: small;">(i)</span>	DFV   2017.
<b>Motiv</b> <span style="font-size: small;">(i)</span>	Kopf
	sonstiges
<b>Sprüher/Crew</b> <span style="font-size: small;">(i)</span>	DFV
<b>Datierung</b> <span style="font-size: small;">(i)</span>	2017

<b>Typ</b> <span style="font-size: small;">(i)</span>	Piece/Writing/Style
<b>Einbettung/Erweiterung</b> <span style="font-size: small;">(i)</span>	Datierung
	Character
<b>Fundort - Stadt</b> <span style="font-size: small;">(i)</span>	Köln
<b>Fundort - PLZ</b>	51103
<b>Technik</b> <span style="font-size: small;">(i)</span>	Sprühdose
<b>Bestand</b> <span style="font-size: small;">(i)</span>	Polizei Köln
<b>Aufnahmedatum</b> <span style="font-size: small;">(i)</span>	Mi, 28.06.2017

### Was umfasst die Basis-, was die Tiefenannotation eines Graffitis?

Das gerade betrachtete Piece von DFV ist basisannotiert (wie im grauen Kästchen oberhalb der Beschreibung angezeigt). Die **Basisannotation** umfasst die Kategorien Ist Originalfoto<sup>1</sup>, Bildebene, Item, Text, Motiv, Sprüher/Crew, die Datierung (der Akteure), den Graffiti-Typ, Einbettungen/Erweiterungen des Graffitis, den Fundort des Graffitis, den Bestand, dem das Graffiti zuzuordnen ist, sowie das Aufnahmedatum des Graffitis. Für die Bestände der Polizei München und der Polizei Köln wurde zudem im Rahmen der Basisannotation die Technik, mit der das Graffiti hergestellt wurde, ergänzt. Die einzelnen Kategorien finden Sie in Form **kleiner Infotexte** erläutert. Diese werden Ihnen angezeigt, wenn Sie mit der Maus auf das kleine i im Kreis neben der jeweiligen Kategorie klicken.

<sup>1</sup> Ein Bild ist immer dann „nicht Originalfoto“, wenn ein Graffiti oder ein Teil eines Graffitis im Rahmen einer Beschreibung zugeschnitten wurde.

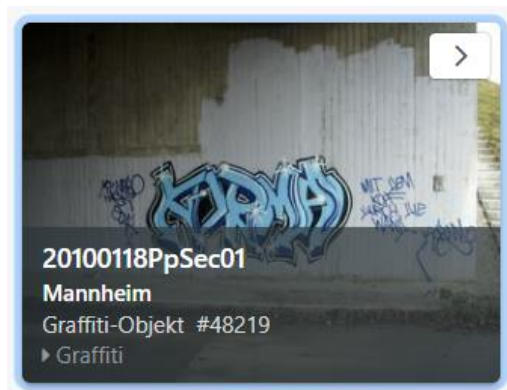


Infotext zur Kategorie Sprüher/Crew

Anmerkung: Tiefergehende Informationen zu den einzelnen Beschreibungskategorien können Sie dem [Annotationsmanual](#) entnehmen.

Im Falle der **Tiefenannotation** (Tiefenannotierte Graffiti sind mit dem Bildstatus **abgeschlossen** gekennzeichnet.) treten zu den bereits genannten Basiskategorien folgende Kategorien hinzu: Technik, Trägermedium, Oberfläche, Kontext, Themenbereich, Funktion, Sprache, sprachliche Konstruktion, Zeichentyp, Direktionalität, Buchstaben- und Figurenstil, Stilelemente und Farben. Der Großteil des Mannheimer Graffitibestands ist tiefenannotiert.

Der folgende Screenshot zeigt die (Tiefen-)Annotation eines Pieces von KORMA (Graffiti-Objekt #48219) aus dem Bestand der Polizei Mannheim:



FS\_JS\_116  
 20100118PpSec01  
 Mannheim  
 Graffiti-Objekt #48219  
 Graffiti

ABGESCHLOSSEN

Ist Originalfoto  
 Ja

Bildebene  
 Graffiti

Item  
 KORMA

Text  
 KORMA | Yo: NeRO HASKi SCAR.. | MIT DEM KOPF DURCH DIE WAND... | KoRMA | 3

Motiv  
 keines

Sprüher/Crew  
 KORMA

Oberfläche  
 Beton

Kontext  
 crossend

Themenbereich  
 keiner

Funktion  
 Namennennung


Sprache  
 unbestimmt

Sprachliche Konstruktion  
 Sprüher-/Crewname aus/mit Neologismus

<b>Typ</b> ⓘ Piece/Writing/Style ⋮	<b>Zeichentyp</b> ⓘ Buchstaben ⋮
<b>Einbettung/Erweiterung</b> ⓘ Gruß/Adressierung ⋮ Comment ⋮ Signatur/en ⋮	<b>Direktionalität</b> ⓘ horizontal ⋮
<b>Fundort - Stadt</b> ⓘ Mannheim <b>Fundort - PLZ</b> 68239	<b>Buchstabenstile</b> ⓘ Simple Style ⋮
<b>Technik</b> ⓘ Sprühdose ⋮	<b>Stilelemente</b> ⓘ Side/s ⋮ Outline/s ⋮ Fill-In/s ⋮ Inline/s ⋮ Highlight/s ⋮ Punkt/e ⋮ Arrow/s ⋮
<b>Trägermedium</b> ⓘ Wand ⋮ Brücke ⋮ Treppe ⋮	<b>Farben</b> ⓘ Schwarz ⋮ Weiß ⋮ Blauton ⋮
	<b>Bestand</b> ⓘ Polizei Mannheim ⋮
	<b>Aufnahmedatum</b> ⓘ Mo, 18.01.2010

[Welche Verbindungen können zwischen einzelnen Datensätzen bestehen?](#)

Das Piece von KORMA (Graffiti-Objekt #48219) ist Teil einer **Fotostrecke**, wie Sie an dem übergeordneten Eintrag (FS\_JS\_116) sehen.

▶ FS\_JS\_116  übergeordneter Eintrag zum Graffiti-Objekt #48219  
**20100118PpSec01**  
 Mannheim  
 Graffiti-Objekt #48219  
 ▶ Graffiti ⓘ  
 ABGESCHLOSSEN

FS steht für Fotostrecke. Eine Fotostrecke ist eine Art Platzhalter-Datensatz und verbindet Aufnahmen miteinander, die – über die Aufnahmen sichtbar – in einem räumlichen Zusammenhang stehen. Dieser Platzhalter-Datensatz ist für Sie selbst nicht sichtbar. Sie können nur die diesem Datensatz zugeordneten Bilder sehen. Wenn Sie den Titel der Fotostrecke in die Suche eingeben und die Eingabe über die Lupe bestätigen, werden Ihnen die Aufnahmen, die Teil der Fotostrecke sind, angezeigt.

Die Annotation des Pieces von KORMA (Graffiti-Objekt #48219) erfolgte auf der Bildebene Graffiti. Die **Graffiti-Bildebene** ist die **zentrale Bildebene**. Wie das **Pfeilsymbol** in der rechten oberen Ecke im Vorschaubild kenntlich macht, besteht für diesen Datensatz zum Piece von KORMA eine **weitere Verbindung**: Dem Graffiti-Objekt #48219 ist ein **Teilgraffiti** untergeordnet. Teilgraffitis werden immer dann gebildet, wenn ein Piece, ein Throw Up oder ein Character einen sogenannten Comment (einen satz- oder phrasenförmigen Kommentar) enthält. Diesen Comment finden Sie in einem separaten Datensatz beschrieben, zu dem Sie gelangen, wenn Sie auf das Pfeilsymbol auf dem Vorschaubild des Graffitis klicken.



Graffiti-Ebene (Piece)

Teilgraffiti-Ebene (Comment)

Über den übergeordneten Eintrag des Teilgraffitis gelangen Sie auch andersherum wieder zum Piece von KORMA, wenn Sie den dort eingetragenen Titel (20100118PpSec01) in die Suchzeile eingeben.

► FS\_JS\_116 ► 20100118PpSec01

**20100118PpSec01a**

Mannheim

Graffiti-Objekt #145356

► Graffiti ⓘ

ABGESCHLOSSEN

← übergeordnete Einträge  
zum Graffiti-Objekt #145356

Der Comment zum Piece von KORMA ist auf der Graffiti-Ebene als sogenannte Einbettung erfasst. Neben dem Comment enthält das Piece von KORMA noch einen **Gruß** und eine **Signatur** als **Einbettungen**. Diese Einbettungen sind auf der Ebene des Graffitis als solche erfasst, nicht aber in einem separaten Datensatz näher beschrieben.

Sprüher/Crew ⓘ

KORMA

Typ ⓘ

Piece/Writing/Style

Einbettung/Erweiterung ⓘ

Gruß/Adressierung

Comment

Signatur/en

} Einbettungen zum Piece von KORMA  
(Graffiti-Objekt #48219)

### Was können weitere Suchanfragen sein?

Die oben beschriebene Suchanfrage bestand aus der kombinierten Suche nach einem bestimmten Sprüher-/Crewnamen und dessen Realisierung im Graffitytyp des Pieces. Die INGRID-Datenbank bietet die Möglichkeit für viele weitere Suchanfragen und kombinierte Suchen:

- Suchanfragen können den **Themenbereich** des Graffiti betreffen. Wenn Sie sich zum Beispiel für politisches Graffiti interessieren, können Sie, wie oben erläutert, über die Expertensuche und die Kategorie des Themenbereichs die Subkategorie Politik auswählen.
- Sie können Ihre Suche weiter eingrenzen, etwa indem Sie sich auf einen bestimmten Zeitraum beschränken, in dem die Graffiti aufgenommen wurden. Die entsprechende Auswahl können Sie über das Feld des **Aufnahmedatums** treffen und dort ein Anfangs- und ein Enddatum festlegen.
- Eine weitere mögliche Suchanfrage kann die Suche nach bestimmten **Stilelementen** sein, die bei der Gestaltung von Graffiti zum Einsatz kommen. Es stehen im Rahmen dieser Kategorie 27 Stilelemente zur Auswahl. Sie könnten sich etwa Pfeile, sogenannte Arrows, anzeigen lassen, wenn Sie herausfinden möchten, an welchen Stellen und in welcher Form diese in die Graffiti integriert werden.
- Wenn Sie sich für motivische Formen im Graffiti interessieren, können Sie Ihre Suche über die Auswahl vorgegebener **Motive** eingrenzen. Sie können diese Suche kombinieren beispielsweise mit der Art des **Figurenstils** des entsprechenden Motivs.

Die genannten Suchanfragen stellen eine Auswahl dar.